



Handleiding voor meubelen met een leren bekleding

Met servicekaart

Geachte klant,

Hartelijk gefeliciteerd met de aankoop van uw nieuwe zitmeubel.

Leer als bekledingsmateriaal voor gestoffeerde meubelen is altijd een goede keuze. Leer is een natuurlijk en prachtig materiaal en bovendien – bijna altijd – onderhoudsvriendelijk en degelijk.

Zowel de kwaliteit van het gebruikte materiaal als de zorgvuldigheid tijdens het productieproces garanderen ons dat u lang tevreden zult zijn met uw keuze.

Mocht u dan toch eens reden voor reclamatie hebben, dan helpt deze handleiding u uw klacht snel en zonder al te veel moeite naar tevredenheid op te lossen.

Verder beschrijven wij in deze brochure bepaalde eigenschappen van gestoffeerde meubelen die in eerste instantie misschien reden voor een reclamatie lijken te zijn, maar dat bij nader inzien toch niet zijn omdat deze eigenschappen worden bepaald door de constructie of door het soort materiaal dat is gebruikt. Deze eigenschappen worden ook materiaal-, model- of gebruiksgebonden eigenschappen genoemd (zie ook pagina 7 tot 9).

Lees deze handleiding rustig door zodat u uw gestoffeerd meubelstuk beter leert kennen en u er ook na veel jaren nog van kunt genieten.

Bij vragen of problemen kunt u ons bellen of via internet bereiken.

Wij wensen u in ieder geval veel plezier met uw nieuwe gestoffeerde meubelen.

HANDLEIDING VOOR MEUBELN MET EEN LEREN BEKLEDING

Bovendien geven wij u nog enige informatie over zowel de verschillende leersoorten en de eigenschappen daarvan als over het onderhoud van het leer dat u hebt gekozen.

Bovendien geven wij u nog enige informatie over de verschillende leersoorten en hun eigenschappen en over het onderhoud van het leer dat u hebt gekozen.

Vraag uw inrichtingsadviseur om het door u gekozen bekledingsmateriaal aan te kruisen.

- U kocht:
- ❶ nappaleer, onbehandeld
 - ❷ nappaleer, onbehandeld en extra impregnatie
 - ❸ nappaleer, licht gepigmenteerd
 - ❹ nappaleer, gepigmenteerd met dikkere toplaag
 - ❺ ruw- of nubuckleer

Wat u algemeen over gestoffeerde meubelen moet weten:

Onafhankelijk van het gebruikte materiaal wordt er bij de kwalitatieve beoordeling van gestoffeerde meubelen een verschil gemaakt tussen drie eigenschappen:

A) Modelgebonden eigenschappen

Hieronder valt het complete verschijningsbeeld van een gestoffeerd meubelstuk. Het kan hier o.a. over de legere stoffering gaan of over constructiegebonden hardheidsverschillen van de zitting.

B) Materiaalgebonden eigenschappen

Materiaalgebonden zijn de bijzondere eigenschappen van de verschillende materialen die in een meubelgroep worden gebruikt, bijv. natuurkenmerken bij een lederhuid of het verbleken van kleuren als de zon er direct op schijnt

C) Gebruikseigenschappen

Hiermee worden de veranderingen bedoeld die door het gebruik van gestoffeerde meubelen ontstaan. Gebruikseigenschappen hebben niets te maken met de gekozen kwaliteit en de constructie.

DE OPBOUW VAN DE STOFFERING

In de moderne, industriële meubelproductie bestaan er twee verschillende stoffeermethodes: de legere stoffering en de strakke stoffering

1. De legere stoffering

Te herkennen aan de zachtheid en het aangename zitcomfort. Bij deze stofferingsmethode is de bekleding niet doorgaand strak met de vulling verbonden. Daardoor ontstaat er een golvende optiek. Deze ploovorming op de zitting, de rug en de armleuningen is geen kwaliteitsvermindering. In



vakkringen spreekt men hier van een bewuste, modelgebonden ploovorming. In het algemeen kan van een legere stoffering worden uitgegaan als er in de bekledingen van de rug, op de zitvlakken, aan het frontgedeelte onder de zittingen, aan armleuningen, aan het voetendeel of aan het spangedeelte lichte golvingen of plooiën zijn verwewerkt.

U kunt er vanuit gaan dat leer door gebruik gaat rekken en dat de bekleding op die manier een gebruikstypische optiek krijgt. Door deze verandering neemt de gebruikswaarde echter absoluut niet af. Een gelijkmatig uitstrijken van de plooiën – naar links/rechts – op de zitting zorgt ervoor dat er bij eenzijdig gebruik geen drukplooiën ontstaan.

Als richtlijn voor een acceptabele ploovorming kan normaal gesproken de volgende beoordeling als uitgangspunt worden genomen: met betrekking tot een normale breedte van de zitting mag, indien van beide zijkanten naar het midden wordt gestreken, de plooi die hierdoor ontstaat, niet hoger dan 2 cm zijn. De plooiën zijn toegestaan als de grootste plooi met betrekking tot een zittingbreedte van 700 mm max. 20 mm hoog is. Afwijkende zittingbreedtes moeten volgens deze verhouding worden beoordeeld. Uitzonderingen: door het design gewenste extra breedte van het bekledingsmateriaal en softe, zeer zachte kussens. Onafhankelijk daarvan kan deze richtlijn bij een door het design bepaalde, geaccentueerde ploovorming worden overschreden. In principe geldt echter dat een ploovorming die door gebruik ontstaat normaal is als ze kan worden platgestreken.

2. De strakke stoffering

Bij deze manier van stofferen wordt de bekleding strak over de vulling getrokken en ermee verbonden. Hierdoor wordt vermeden dat er tijdens het gebruik overmatige plooivorming ontstaat. In de meeste gevallen trekken de plooiën die tijdens het zitten ontstaan er weer uit. Ook hier is het echter niet uit te sluiten dat tijdens een langer gebruik een – zij het lichte – plooivorming ontstaat. Dit is niet te wijten aan het zachter worden van de vulling maar aan het soepeler worden van de bekleding.

Een typisch herkenningspunt van deze manier van stofferen is de rechtlijnige optiek.

Het zitcomfort is daardoor heel anders dan bij de legere stoffering, omdat u niet diep in de zitting zakt, maar er eerder vast op zit.

Opgelet! Ook bij deze methode is het niet te vermijden dat de hardheid van de zitting minder wordt, afhankelijk van de gebruiksduur en het lichaamsgewicht



Bekleding met matten/kamerkussens

Hier gaat het over hoogwaardige kussens die zich optimaal aan het lichaam aanpassen.

Dit wordt bereikt door een mix van losse polyethervlokken en veren die zich individueel kunnen bewegen en aanpassen. Om te voorkomen dat de inhoud gaat schuiven, worden de matten/kussens in kamers gestikt. Afhankelijk van het soort bekleding is het mogelijk dat deze kamers aan de buitenkant te zien zijn.

Een optisch lichte kuilvorming bij het gebruik is een bewijs van de individuele aanpassing van de bekleding aan het lichaam. Ook hier spreekt men over een materiaalgebonden eigenschap. Door de kussens zacht op te kloppen (zoals bij een hoofdkussens) krijgen ze onmiddellijk hun oorspronkelijke vorm weer terug.

Losse rugkussens – opgezette rugkussens – zitkussens

Rugkussens:

losse en opgezette rugkussens die met veren, polyether-vlokken of watten zijn gevuld, moeten na gebruik worden opgeschud zodat ze hun oorspronkelijke vorm terugkrijgen.



Zitkussens: het woord *los* betekent dat de kussens tijdens het gebruik kunnen verschuiven en daarna weer op hun oorspronkelijke plaats moeten worden gezet. Het voordeel hiervan is dat de kussens onderling verwisseld kunnen worden en dat hierdoor een gelijkmatige slijtage mogelijk is.

Armleuningen, opklapbaar of vast gestoffeerd:

De armleuning van een gestoffeerd meubelstuk heeft twee belangrijke functies:

A) U kunt uw armen erop steunen;

B) Een armleuning is bepalend voor de optiek/het design van het meubelstuk

Afhankelijk van de uitvoering is een armleuning er qua belastbaarheid niet voor bestemd om het gewicht van een volwassen persoon te dragen. Daarom is het beter dat u **niet op de armleuning zit.**

De belastbaarheid van een armleuning gaat normaalgezien tot 40 kg.

Boven de 40 kg kunnen er – afhankelijk van de belasting en van het model – door verkeerd gebruik verschillende soorten schade ontstaan.

DE STOFFERING EN DE EIGENSCHAPPEN ERVAN

We kunnen twee soorten hardheidverschillen in een stoffering onderscheiden:

1. constructiegebonden verschillen in de hardheid van de zitting
2. gebruikgebonden verschillen in de hardheid van de zitting

1. onstructiegebonden verschillen in de hardheid van de zitting ontstaan als er verschillende opbouwmethoden voor de zitting worden gebruikt. Dat betekent dat het zitcomfort van de afzonderlijke delen van een meubelgroep verschillend kan zijn afhankelijk van de constructie die voor een ondervering, een vulling en de afzonderlijke delen wordt gekozen.

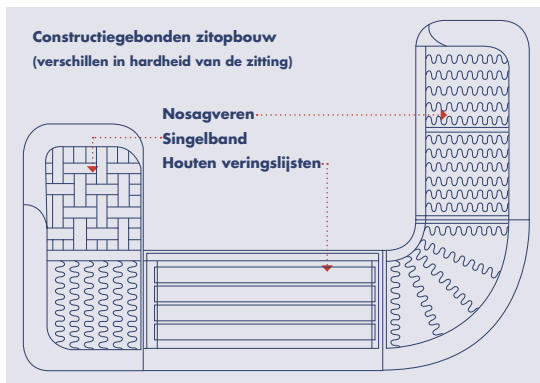
A) vulling

B) ondervering

De vulling vormt het bovenste gedeelte van de zitconstructie en is al naargelang de uitvoering van doorslaggevend belang voor de hardheid of soepelheid van de zitting.

De ondervering is het onderste gedeelte van de zitconstructie. De uitvoering en afstemming op de vulling bepaalt de hardheid van de zitting.

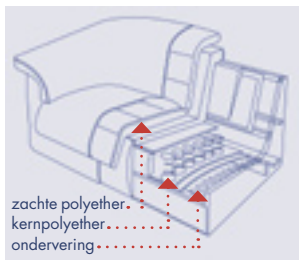
Als een gestoffeerd meubelstuk uit verschillende geometrische vormen bestaat, wordt omwille van constructieredenen niet bij elk zitelement dezelfde ondervering ingebouwd.



Een gevolg daarvan kan zijn dat er binnen een zitgroep verschillen in hardheid van de zitting ontstaan. Dit is vooral het geval bij hoekelementen, veranderingselementen, aansluitende hockers of afsluitelementen. Het kan dus zijn dat deze elementen ondanks dezelfde vulling ofwel zachter of vaster zijn dan de elementen met een rechtlijnige bouwwijze. Als ondervering worden stalen nosagveren, singelbanden, houten veringlijsten het meest gebruikt.

2. Gebruiksgebonden verschillen in hardheid van de zitting betekent dat

uw gestoffeerd meubelstuk in de loop van de tijd een ontwikkeling heeft doorgemaakt die inzitten wordt genoemd. Afhankelijk van uw lichaamsgewicht en van de gebruiksduur verandert de vulling tijdens het gebruik. Dit proces kunt u het beste zien als u het gestoffeerde meubelstuk tijdens de eerste maanden eenzijdig gebruikt. Het is een heel normaal proces dat elke vulling doormaakt. Als de vulling ingezeten is, verandert die zo goed als niet meer. Om een gelijkmatige hardheid te verkrijgen, is het belangrijk dat u uw zitpositie van tijd tot tijd verandert. Deze veranderingen in de hardheid van de zitting zijn normaal en vormen geen reden voor een klacht.



Massief houten frames/zichtbaar houten frames

Door het verlijmen van massieve houtsoorten kunnen er optische kleurverschillen optreden. Bij gebeitste of onbehandelde houtsoorten kan dit zich in duidelijke kleurverschillen bemerkbaar maken. Bedenk dat hout een natuurlijk gegroeid materiaal is en dat het er juist daardoor levendig uitziet. Kleine noesten, die de levensduur niet beïnvloeden, mogen in de frames worden verwerkt.



FUNCTIES BIJ GESTOFFEERDE MEUBELEN

Alle gestoffeerde meubelen die een functie hebben (bijv. slaap- of ligbanken, relax- of tv-fauteuils, sofa's met opklapbare armleuningen, enz.) zijn naargelang hun waarde met verschillende mechanieken uitgerust. Over het algemeen zijn het ingewikkelde verstelmechanismen.

Een zorgvuldige behandeling is noodzakelijk om ervoor te zorgen dat de verschillende mechanieken, ook als ze intensief worden gebruikt, op de duur nog goed blijven functioneren. De verschillende mechanieken moeten vooral correct worden gebruikt. Bij een verstelbare sofa met uittrekbaar ligvlak of bij een ligsofa met kantelfunctie mag u het uit te trekken/klappen deel bijvoorbeeld niet eenzijdig (alleen rechts of alleen links) vastpakken en uittrekken/omklappen.

Door deze eenzijdige behandeling kan het mechanisme worden beschadigd of kan het uit het dragende materiaal, over het algemeen uit de balken van het frame, worden getrokken. Om dit te voorkomen moeten de uittrekbare/omklapbare delen in het midden of rechts en links gelijkmatig worden aangepakt/bediend. Evenmin mag het uitgeklapte voetendeel of de verstelbare rug bij een fauteuil – hetzij met elektrische of manuele functie – nooit als zitplaats worden gebruikt.

Dat geldt ook voor elk soort van armleuningen, vooral als ze verstelbaar of opklapbaar zijn (**zie ook bij „armleuningen“**).

Als u tijdens het gebruik van de meubelen hiermee geen rekening houdt, ontstaat er schade die niets te maken heeft met de kwaliteit of constructie en die enkel en alleen terug te voeren is op het verkeerde gebruik of de slechte hantering van de meubelen. Dit is meestal te herkennen aan verbogen, gebroken of uitgescheurde mechanismen.

Functie-elementen worden regelmatig bewogen. Daarom is het verstandig om van tijd tot tijd te controleren of de scharnieren van de mechanismen nog schoon zijn, ze te poetsen en tegelijk te kijken of de schroeven waarmee de mechanismen werden bevestigd nog vastzitten en indien nodig ze opnieuw vast te schroeven.



Als deze eenvoudige basisregels in acht worden genomen, zult u de eigenaar zijn van een functioneel meubelstuk dat lang goed zal functioneren.

Bij gestoffeerde meubelen met een slaapfunctie is het, net als bij echte bedden, belangrijk de ligkussens regelmatig te luchten zodat er geen schimmelvorming ontstaat. Schimmelvorming is nooit op het materiaal of op de constructie terug te voeren. Ze ontstaat enkel bij foutief onderhoud, verkeerd gebruik of een te hoge luchtvochtigheid in de kamer.

INFORMATIE OVER LEER

Onderstaand leggen wij u het een en ander uit over de samenstelling en het onderhoud van het door u gekozen leersoort.

Attentie: Indien de gebruiker niet-kleurecht textiel draagt, kan in het bijzonder bij lichte overtrekken een zichtbare kleuroverdracht ontstaan. Het lijkt „alsof de overtrek verkleurd is“. Hetzelfde effect kan ook ontstaan als er dekens op worden gelegd.

Een paar beknopte opmerkingen over de productie van leer

De ruwe huid die van de slachthuizen komt kan niet in haar oorspronkelijke dikte worden gebruikt. Daarom wordt het leer in de looierijen na de eerste reiniging gesplitst. Hierdoor ontstaat de nerfsplit (de bovenkant) en de vleessplit (de onderkant). Voor meubelleer wordt vooral de nerfsplit gebruikt.

Als de huid gesplitst en gereinigd is, worden de leerhuiden in een vat gekleurd en dan gedroogd. Daarna wordt pas beslist voor welke leersoorten de huiden in aanmerking komen. Enkel huiden met weinig natuurkenmerken en verwondingen uit de slachthuizen (gemiddeld maar 12 tot 15%) kunnen voor de soorten **1*** + **2*** worden gebruikt.

Huiden met iets meer natuurkenmerken worden voor **leer 3*** gebruikt. Hier wordt de huid voorzien van een dunne extra kleurlaag om de huid te egaliseren.

Bij **leer 4*** is deze kleurlaag al dikker om het nog groter aantal natuurkenmerken te bedekken. Daarom spreekt men hier ook over gedekt leer.

Leer 5* is verdeeld in ruw- en nubuckleer. Bij ruwleer, of soms ook wild leer genoemd, wordt normaalgesproken de onderkant van de nerfsplit normaalgezien gebruikt, soms echter ook de vleessplit. Bij nubuckleer wordt de bovenkant van de nerfsplit geslepen. Daardoor verdwijnen sterke natuurkenmerken. Het oppervlak van dit leer voelt na het slijpproces fluweelachtig aan. Hierdoor ontstaat automatisch voor elke leersoort een verschillende optiek en een verschillend beoordelingsbeeld.

*Zie pagina 3

Herkenning en beoordeling van natuurkenmerken

Zoals we al een paar maal hebben vermeld, zijn op een leerhuid bijna altijd ontelbare natuurkenmerken te herkennen. In het korte of lange leven van een dier zijn er veel situaties die een verwonding van de huid als gevolg kunnen hebben, zoals insecten op de weide, prikkeldraad of doornen, strijdverwondingen van het spelen, de boer met de roskam of de veetransporteur op weg naar het slachthuis. Ook ziektes, operaties of heel normale gebeurtenissen in het leven van het dier kunnen sporen op de dierhuid achterlaten. Aan de hand van een paar foto's zouden wij u graag een paar van de meest voorkomende natuurkenmerken willen tonen en uitleggen.

Tegelijk willen wij definiëren wat als normaal natuurkenmerk mag worden verwerkt en wat als reclamatie geldt als het per ongeluk mee wordt verwerkt.

De plaats van het natuurkenmerk is ook van doorslaggevend belang voor een beoordeling. Specialisten maken een verschil tussen de zitting, de rug, de armleuning en het corpus. Als er bij de volgende voorbeelden "tot op zekere hoogte" staat, betekent dat dat -al naargelang de grootte en de plaats van het natuurkenmerk- enkel een specialist kan bepalen of het hier over een toegelaten natuurkenmerk gaat of niet. In heel moeilijke gevallen kan enkel een erkende adviseur van een Kamer van Koophandel en Industrie een oordeel vellen.

Leer 1* + 2*: omdat hier enkel een vatlooiing wordt uitgevoerd en de huid niet met een verflaag werd bedekt, zijn alle eventuele natuurkenmerken duidelijk zichtbaar. De huid is heerlijk zacht en glijdt niet, natuurlijke kleur- en structuurverschillen zijn zichtbaar bewaard gebleven. De poriën zijn open gebleven; daardoor kan de huid verder ademen. Als u op het leer zit of eraan voelt, vindt er direct een temperatuurcompensatie plaats.

Bij **Leer 1*** zijn normale gebruikssporen echter gemakkelijk herkenbaar omdat het leer niet beschermd is.

Leer 2* wordt tijdens het verproces echter voorzien van een extra beschermlaag tegen vuil en vloeistoffen. In het bijzonder bij zwart leer kan de kleur vooral de eerste tijd er een beetje afgaan.

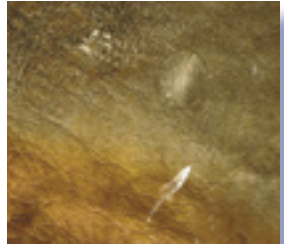
*Zie pagina 3

Leer 3*: natuurkenmerken zijn ook hier gedeeltelijk nog zichtbaar, een deel is echter door de dunne verflaag bedekt. Het leer glijdt niet en is nog zacht. De poriën zijn grotendeels nog open; een temperatuurcompensatie kan nog plaatsvinden.

Leer 4*: de natuurkenmerken zijn bijna niet meer zichtbaar; de poriën zijn door de verflaag bijna volledig of volledig dicht. Een temperatuurcompensatie kan dus zo goed als niet meer plaatsvinden. Vloeistoffen kunnen hier bijna niet meer doordringen en blijven op het leer staan.

Leer 5*: deze leersoort is heel zacht en soepel. Door de vezelachtigheid bij ruwleer en het slijpen bij nubuckleer ontstaan op deze leersoorten echter heel snel gebruikssporen. Dat betekent dat vlekken hier heel snel zichtbaar worden – als het leer niet regelmatig wordt onderhouden en geborsteld. In het bijzonder bij zwarte leersoorten kan de kleur vooral de eerste tijd er een beetje afgaan.

In het algemeen kunnen we zeggen dat leer tijdens het gebruik uitrekt. Dit kan in bepaalde mate tot plooivorming leiden. Het is ook belangrijk dat u uw leer tegen direct zonlicht beschermt omdat veel leersoorten – vooral onbehandelde – kunnen verbleken als ze direct in de zon staan.



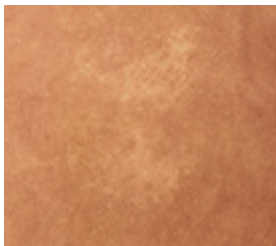
Kapotgaan van de oppervlakte bij gedekt leer door te weinig onderhoud



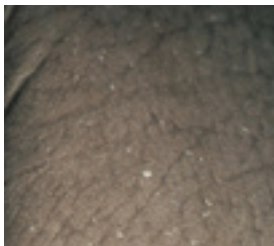
Normale plooivorming na gebruik



Slijtage door vet van de hoofdhuid



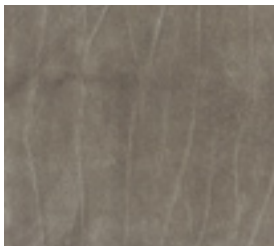
Pigmentstoringen mogen gebruikt worden



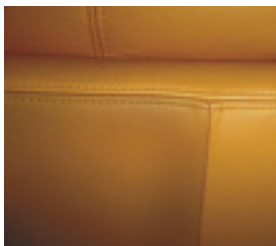
Tekenbeten mogen gebruikt worden



Slijtage door gebruik



Mestveerimpels mogen gebruikt worden



Te groot kleurverschil



Littekens van operaties mogen tot op zekere hoogte

ONDERHOUD

In principe kunnen we zeggen dat alle leersoorten regelmatig een onderhouds- en reinigingsbeurt nodig hebben. Dat betekent dat alle leersoorten van tijd tot tijd afgeborsteld of voorzichtig afgezogen moeten worden. Het is heel belangrijk leer te beschermen tegen direct zonlicht, zoniet verliest het leer zijn kleur en droogt het uit.

Leer 1* + 2* + 3*: als de vlek al in het leer is getrokken, kunt u het leer met zeep zonder loogzout en afgekookt water schoonmaken. Steeds van naad tot naad afwassen (en niet enkel de vlek) en het leer na de reiniging met veel water uitwassen zodat er geen zeepresten in het leer achterblijven. Voor de rest regelmatig met leerreinigingsmiddel en leer crème behandelen.

Leer 4*: enkel regelmatig met leerreinigingsmiddel en leer crème behandelen.

Leer 5*: naast afborstelen en stofzuigen moet deze leer soort regelmatig met een reinigingsdoek voor ruw leer worden verzorgd en gereinigd. Dit leer is absoluut niet geschikt voor de in de handel verkrijgbare leerreinigingsmiddelen en leer crèmes. Enkel sprays gebruiken.

In principe geldt ook hier:

hoe sneller vlekken worden behandeld, hoe groter de kans dat ze volledig verdwijnen.



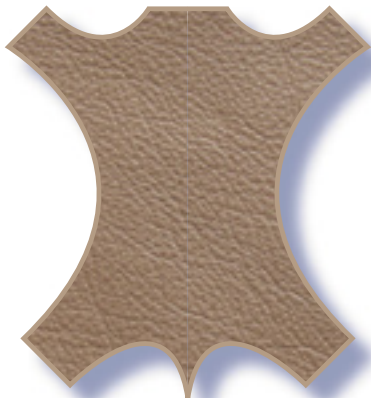
*Zie pagina 3

REINIGING

Vervuiling	Glad leer 1 - 4	Ruwleer 5
Bier	R 1	R 1
Bloed	R 4	R 4
Boter	R 2	R 3
Cola	R 1	R 1
Braaksel	R 1/R 4	R 1/R 4
Kleurverlies	R 4	R 4
Vet	R 2	R 3
Viltstift	R 4	R 4
Vet van de hoofdhuid	R 4	R 4
Krassen	R 4	R 4
Balpen	R 4	R 4
Medicamenten	R 4	R 4
Nagellak	R 4	R 4
Fruitsap	R 1	R 1
Zalf	R 2	R 3
Sterke drank (wit)	R 1	R 1
Sterke drank (bruin)	R 1	R 1
Chocolade	R 2	R 3
Zweet	R 4	R 4
Inkt	R 4	R 4
Urine	R 1	R 1
Wijn	R 1	R 1

REINIGINGSADVIES

- R 1** Onmiddellijk met keukenpapier/-doek opdeppen, niet wrijven, met **gedestilleerd water** afwassen en laten drogen. Eventueel herhalen en met zeep zonder loogzout behandelen. Steeds van naad tot naad wassen, niet enkel de vlek uitwassen.
- R 2** Alle resten met de stompe kant van een mes voorzichtig van het leer verwijderen. Vervolgens met keukenpapier/-doek schoonmaken en met **gedestilleerd water** afwassen. Het in het leer achterblijvende vet kan niet volledig worden verwijderd. De vetvlek werkt er zich in de loop van de volgende weken door de luchtdoorlatendheid van het leer zelf uit.
- R 3** Alle resten met de stompe kant van een mes voorzichtig van het leer verwijderen. Dan met keukenpapier/-doek schoonmaken en met **gedestilleerd water** afwassen. Met een reinigingsdoek voor ruwleer bewerken als het leer droog is. De vetvlek werkt zich onder goede omstandigheden met de tijd zelf uit het leer.
- R 4** Deze vlekken en veranderingen kunnen enkel door specialisten goed worden verwijderd. Om ze minder zichtbaar te maken, kunt u echter **R 1** volgen.



BELANGRIJK!

Het verwijderen van hardnekkige vlekken (zoals bloed, balpen, enz.) of het opfrissen met verf bij verkleurde stofferingen kunt u het beste aan specialisten overlaten. Neem hiervoor contact op met uw meubelzaak, postorderbedrijf of met de volgende specialisten:



POS POLSTERSERVICE GmbH
[Die Werterhalter]

Jupiterweg 14 · 8938 AE Leeuwarden
Telefoon +31 (0) 58-2880755
Fax +31 (0) 58-2880700
www.polsterservice.nl
info@polsterservice.nl

Leer is één van de mooiste producten van de natuur. Bij een correcte behandeling en met de juiste verzorging zal goed leer duurzaam en zeer onverslijtbaar blijken te zijn.

Alle leersoorten die op de Europese markt worden geproduceerd, moeten voldoen aan strenge bepalingen met betrekking tot schadelijke stoffen (PCP, enz.). Met behulp van regelmatige controles tijdens de verwerking en de onderzoeken in onafhankelijke instituten wordt gewaarborgd dat deze bepalingen in acht worden genomen.

RECLAMATIES

Als u toch eens een klacht mocht hebben, wat wij heel spijtig zouden vinden, verzoeken wij u deze punten in acht te nemen.

Stuur ons de bijgevoegde servicepostkaart volledig ingevuld terug. Probeer u de schade zo duidelijk mogelijk te beschrijven.

Een servicemedewerker zal onmiddellijk contact met u opnemen en indien nodig een bezoeksafpraak met u maken.

Als u de kaart kwijt bent geraakt, kunt u zich wenden tot uw meubelzaak of tot:

POS POLSTERSERVICE GmbH
[Die Werterhalter]

Jupiterweg 14 · 8938 AE Leeuwarden
Telefoon +31 (0) 58-2880755
Fax +31 (0) 58-2880700
www.polsterservice.nl
info@polsterservice.nl

Alle rechten voorbehouden. Kopieën en reproducties, ook van delen, en verspreiding daarvan is enkel toegelaten met de uitdrukkelijke toestemming van POS POLSTERSERVICE GmbH in 53547 Hausen-Solscheid.



Servicekaart: belangrijke informatie over de reclamatie

De schade bevindt zich aan de/het:

- | | | | |
|------------------------------------------------|------------------------------------------|----------------------------------------|-------------------------------------|
| <input type="checkbox"/> driezitter | <input type="checkbox"/> hocker | <input type="checkbox"/> ottoman | <input type="checkbox"/> fauteuil |
| <input type="checkbox"/> eenzit | <input type="checkbox"/> knuffelhoek | <input type="checkbox"/> relaxfauteuil | <input type="checkbox"/> spitshoek |
| <input type="checkbox"/> tv-fauteuil | <input type="checkbox"/> massagefauteuil | <input type="checkbox"/> ronde hoek | <input type="checkbox"/> tweezitter |
| <input type="checkbox"/> tv-fauteuil met motor | <input type="checkbox"/> gestoffeerd bed | <input type="checkbox"/> slaapsofa | <input type="checkbox"/> overige |

Beschrijving van de schade/opmerkingen:

Bekleding: stof leer andere

Meubelzaak: _____ Plaats: _____

Producent: _____

Model: _____ Datum van aankoop: _____ Aankoopprijs ca. _____ €

Leveringsdatum: _____ Koopcontractnummer: _____

..... (aantal) foto('s) heb ik bij de kaart
gevoegd of als JPEG-bestand per e-mail naar
info@polsterservice.nl gestuurd.

Plaats/datum: _____

Handtekening: _____

Afzender

Voornaam/naam: _____

Straat: _____

Postcode/plaats: _____

Telefoon (thuis) _____

Telefoon (op het werk) _____

Eventueel GSM _____

Email-adres _____

Frankeren als
briefkaart

Antwoord

POS POLSTERSERVICE GmbH
[Die Wertehalter]
– Afdeling Particulieren –
Jupiterweg 19

8938 AE Leewarden